

Nutzerzertifikat beantragen

Für die Beantragung Ihres persönlichen Zertifikates haben wir schon alles vorbereitet. Bitte beachten Sie folgende Hinweise:

Hinweis: Während des Verfahrens erhalten Sie eine E-Mail. Diese E-Mail wird *grundsätzlich* an Ihre *FH - E-Mailadresse* geschickt. Wenn eine Weiterleitung dafür eingerichtet ist, achten Sie bitte darauf, dass diese auch Mails akzeptiert und Sie Zugriff darauf haben! Die Weiterleitung kann von Studierenden im [Virtuellen Service-Center](#) unter "Mein Studium"->"Adresse ändern" selbst kontrolliert und bearbeitet werden.

Hinweis: Installieren Sie bitte durch Klick die folgende CA- & Wurzelzertifikate:

[FH-SWF CA](#)

[DFN-Verein CA Services](#)

Sie werden dabei gefragt, ob und für welche Zwecke Sie das jeweilige CA-Zertifikat installieren möchten. Kreuzen Sie alle 3 Optionen an und bestätigen Sie mit "OK".

Besuchen Sie nun unseren [Zertifikatsserver](#) und wählen Sie in der Rubrik "Self-Service" den Punkt "Zertifikat beantragen":

The screenshot shows the web interface for applying for a user certificate. At the top left is the logo of Fachhochschule Südwestfalen. A navigation bar contains 'Self-Service', 'CA-Zertifikate', 'Policies', and 'Hilfe'. Below this, 'Zertifikat beantragen' is circled in red. The main content area is titled 'Nutzerzertifikat beantragen' and contains the following text and form elements:

Bitte geben Sie Ihren Nutzernamen und Ihr Passwort ein. Felder mit Stern (*) müssen ausgefüllt werden.

Nutzername *

Passwort *

Ich stimme der [Zertifizierungsrichtlinie](#) zu. *

Ich stimme der Veröffentlichung des Zertifikats zu.

Wenn Sie der Veröffentlichung nicht zustimmen, wird Ihr Zertifikat nicht im Verzeichnisdienst zur Verfügung stehen.

Melden Sie sich mit Ihrer Benutzerkennung und Ihrem ERST-Passwort an.

Hinweis: Wenn Sie der Veröffentlichung Ihres Zertifikates nicht zustimmen, werden Sie beim späteren Import nach einer "PIN" gefragt. Diese PIN ist Ihr Erstpasswort.

Nach dem Klick auf "Weiter" öffnet sich ein Fenster mit den persönlichen Daten. Diese

bestätigen Sie.

Es wird nun Ihr *persönlicher* Schlüssel generiert.

Bitte beachten Sie:

Der persönliche Schlüssel darf, wie der Name vermuten lässt, **niemals** weitergegeben werden. Zum späteren Import Ihres Zertifikates benötigen Sie diesen persönlichen Schlüssel. Also können Sie Ihr Zertifikat nur dort importieren, wo Ihr persönlicher Schlüssel zur Verfügung steht (also im verwendeten Browser).

Self-Service CA-Zertifikate Policies Hilfe

Zertifikat beantragen Zertifikat sperren Zertifikat suchen

Nutzerzertifikat beantragen - Bestätigen

Die folgenden Daten wurden eingegeben:

Zertifikatdaten
 Name emailAddress=tina.test@stud.fh-swf.de,CN=PN:Tina Test,O=Fachhochschule Suedwestfalen,C=DE

Bestätigen

Die Generierung des Schlüssels nimmt nun einige Sekunden in Anspruch.

Anschließend wird Ihnen eine E-Mail zum weiteren Vorgehen zugesandt.

Self-Service CA-Zertifikate Policies Hilfe

Zertifikat beantragen Zertifikat sperren Zertifikat suchen

Ihr Zertifikatantrag wurde an die Zertifizierungsstelle übermittelt.
 Antragsnummer ist 2336.

Ihr Zertifikat wird Ihnen mit weiteren Informationen in einer E-Mail zugesandt.

Hiermit ist der erste Schritt abgeschlossen. Warten Sie nun den Erhalt der E-Mail ab, welcher in der Regel nach wenigen Minuten erfolgt.

In der E-Mail sind unter anderem 2 Links angegeben. Der 1. Link beschreibt den Import des CA- und Wurzelzertifikates.

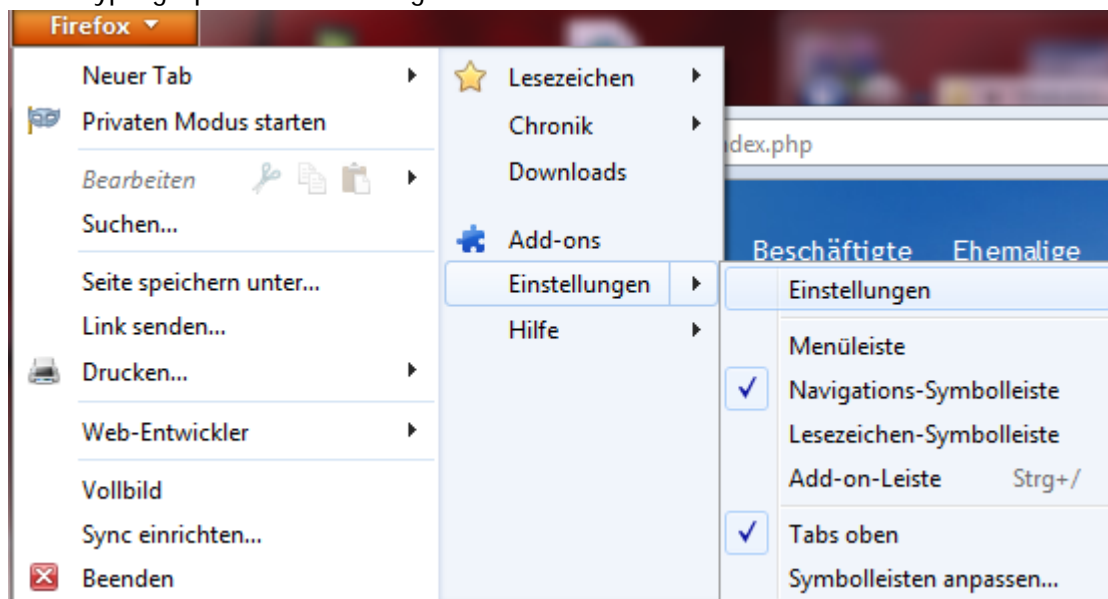
Über den 2. Link importieren Sie Ihr persönliches Zertifikat im Browser:



Das Zertifikat wird nun im Browser gespeichert. Es kann zusätzlich gesichert werden. Die Beschreibung dazu befindet sich in der FAQ.

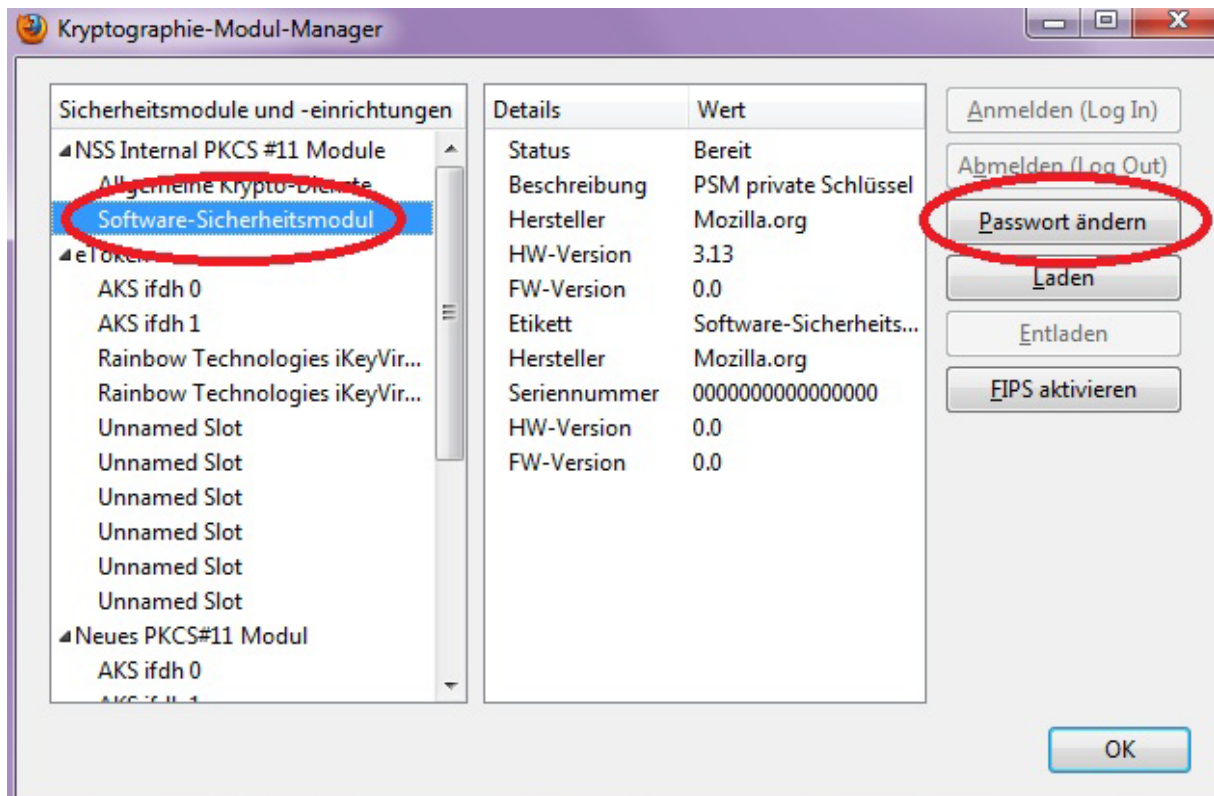
Schützen Sie Ihr Zertifikat vor unberechtigtem Zugriff:

Öffnen Sie unter „Einstellungen -> Erweitert -> Verschlüsselung -> Kryptographiemodule“ den Kryptographiemodul-Manager.



Klicken Sie unter „NSS Internal PKCS #11 Module“ auf „Software-Sicherheitsmodul“ und als nächstes auf „Passwort ändern“.

Vergeben Sie ein *sicheres* Passwort.



Schließen Sie nun den Browser und öffnen Sie ihn neu.
 Besuchen Sie nun das virtuelle Service-Center.
 Sie werden nach dem Passwort des Zertifikatsspeichers gefragt und müssen ggf. Ihr Zertifikat bestätigen.
 Danach sollten Sie auf der linken Menüseite den Link „Meine Prüfungen“ sehen.

