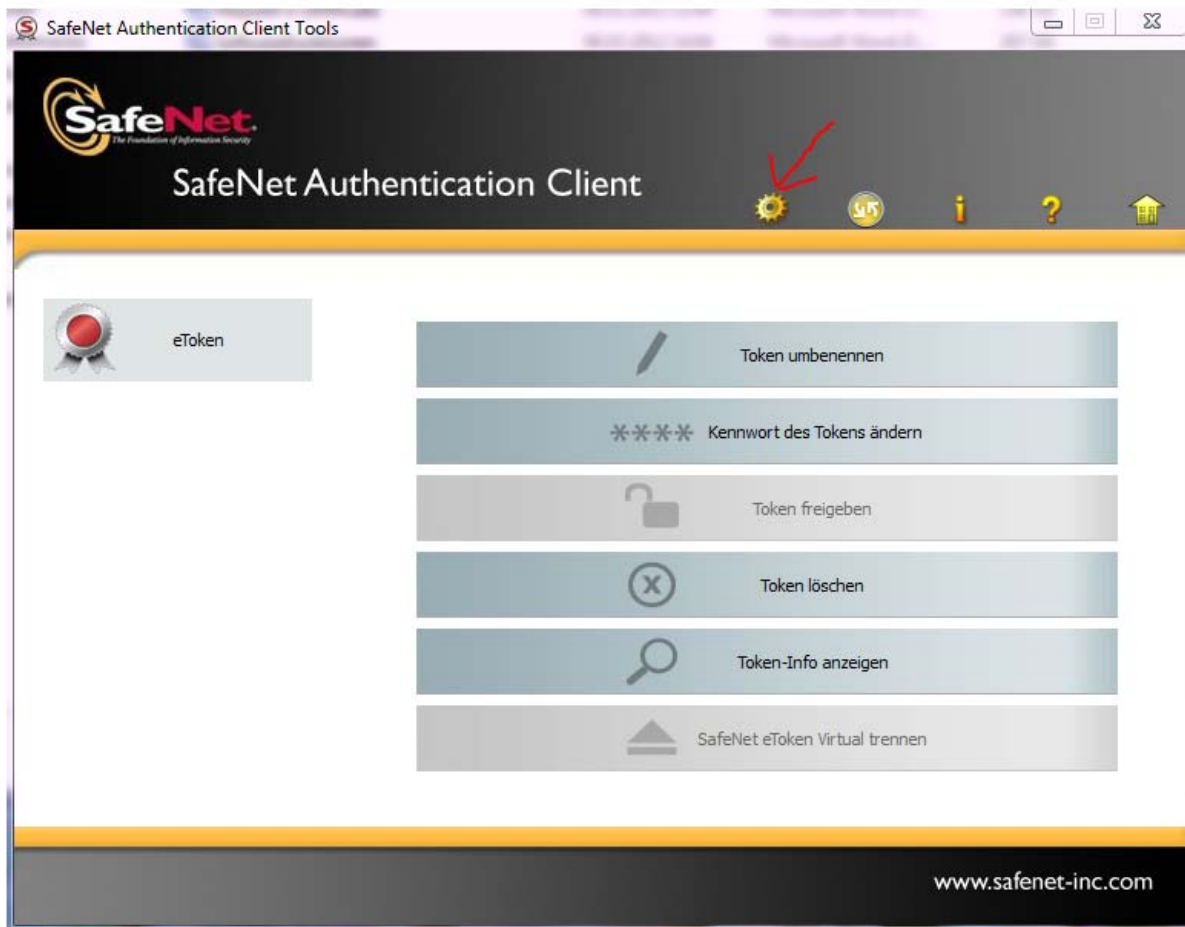
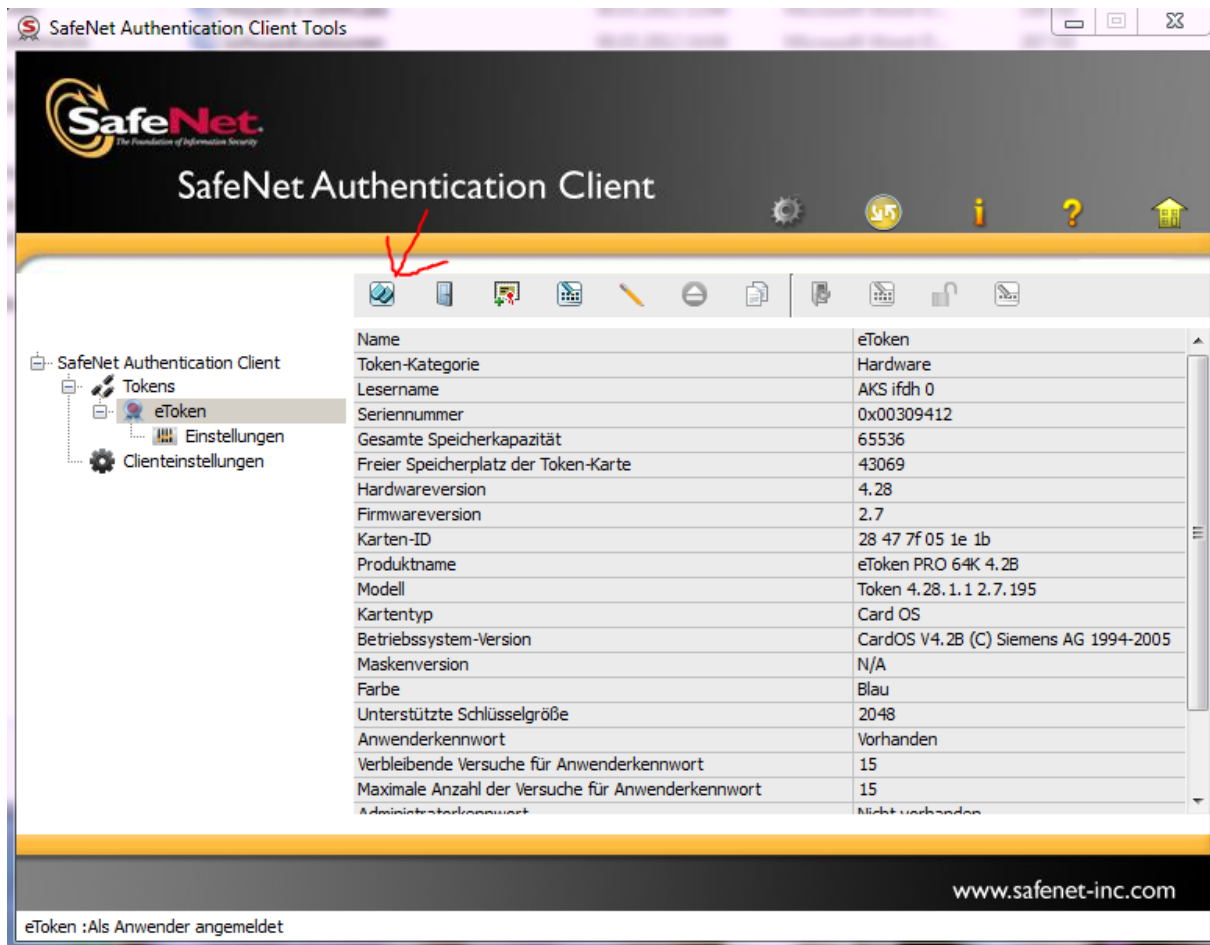


## eToken initialisieren

Wählen Sie im Startmenü des SafeNet-Clients die erweiterte Ansicht („Rädchen“).

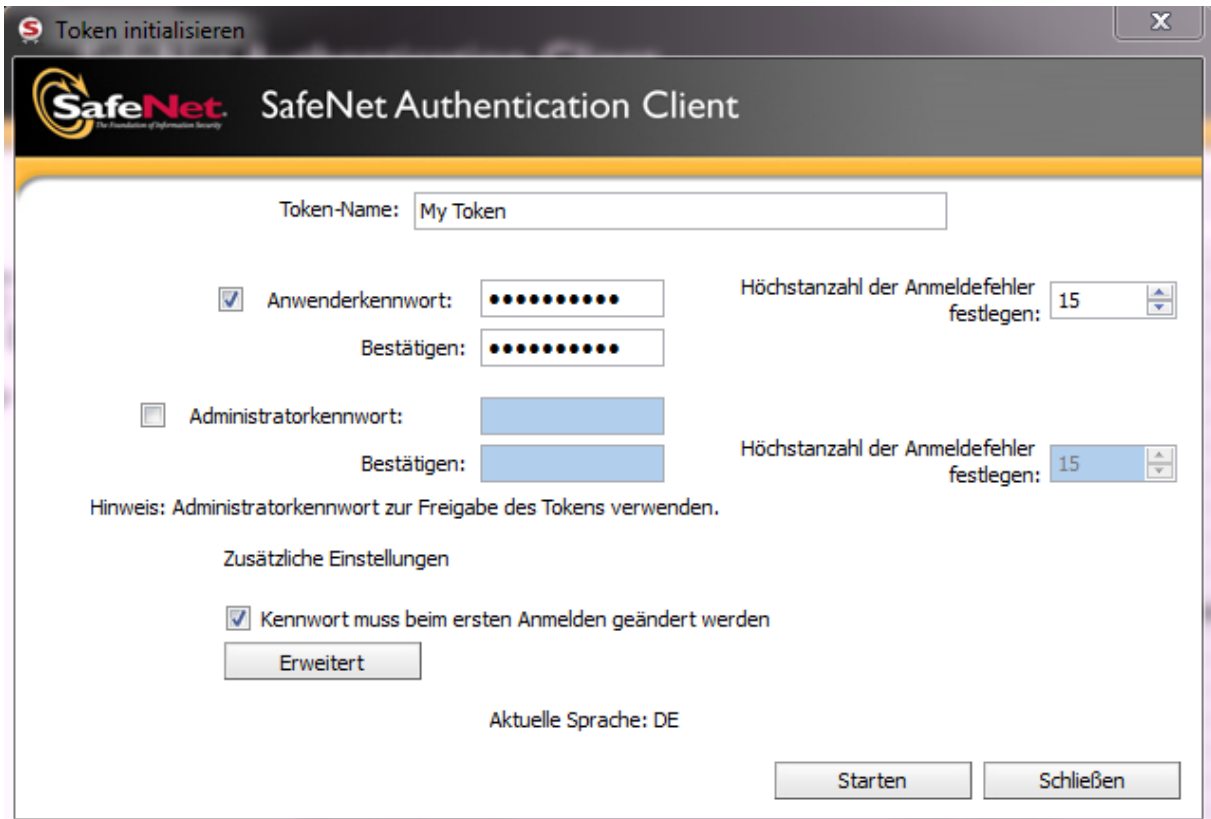


Wählen Sie Ihren eToken aus und drücken die Schaltfläche „Token initialisieren“.

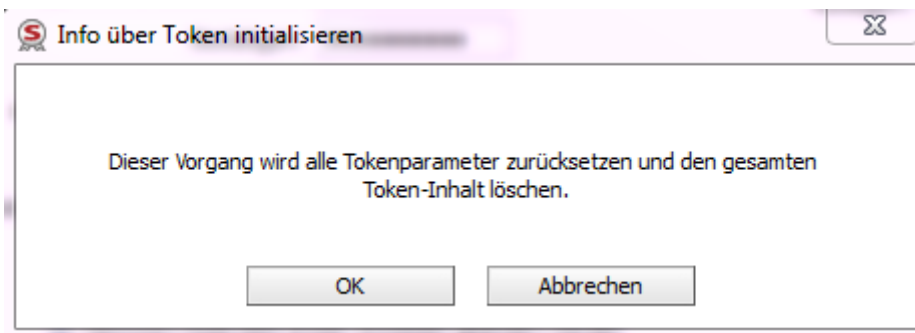


Hier können Sie einen neuen Namen vergeben, Ihr Anwenderkennwort wählen und den Fehlzähler setzen. Standardmäßig wird wieder das Erstpasswort „1234567890“ vergeben, wenn Sie die Einstellung nicht ändern.

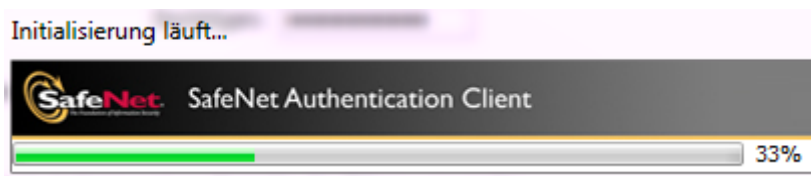
Bei direkter Vergabe eines sicheren Anwenderpasswortes kann die Einstellung „ Kennwort muss beim ersten Anmelden geändert werden“ deaktiviert werden.



Eine Sicherheitsabfrage weist darauf hin, dass alle Daten vom eToken gelöscht werden. Dies muss bestätigt werden.



Der Vorgang dauert einen Moment...



...und sollte erfolgreich abgeschlossen werden.

